

Étude d'aménagement du village de Crupet

**Analyse de la situation existante au niveau
touristique**

Résultat de l'enquête touristique

L'enquête.

L'enquête s'est déroulée entre le 1^{er} au 22 août 1999 inclus.

| Jours d'enquête | | Nombre de questionnaires |
|-----------------|---------|--------------------------|
| Dimanche | 1-août | 16 |
| Mercredi | 4-août | 23 |
| Jeudi | 5-août | 21 |
| Samedi | 7-août | 17 |
| Dimanche | 8-août | 14 |
| Mardi | 10-août | 2 |
| Jeudi | 12-août | 18 |
| Samedi | 14-août | 15 |
| Dimanche | 15-août | 15 |
| Lundi | 16-août | 4 |
| Vendredi | 20-août | 7 |
| Samedi | 21-août | 18 |
| Dimanche | 22-août | 21 |
| TOTAL | | 191 |

191 personnes ont été interrogées.

L'enquête a été effectuée :

- dans la partie haute du village – entre le terrain de balle pelote et le bureau d'information- : 70,7% des questionnaires
- dans le bas du village – zone du Donjon et des restaurants- 20,4% des questionnaires
- à l'hôtel Les Ramiers : 8,9% des questionnaires.

Le questionnaire a été élaboré afin d'aborder les thèmes suivants :

1. Les caractéristiques du tourisme dans le village de Crupet

- Le public qui se rend à Crupet
- Le séjour dans le village : durée, fréquence
- Le but de la visite
- Le moyen de locomotion utilisé pour se rendre dans le village
- Les dépenses
- Comment les personnes ont connu le village

2. Les points forts et les points faibles du village de Crupet

- Les points forts du village
- Les points faibles du village et les améliorations à apporter.

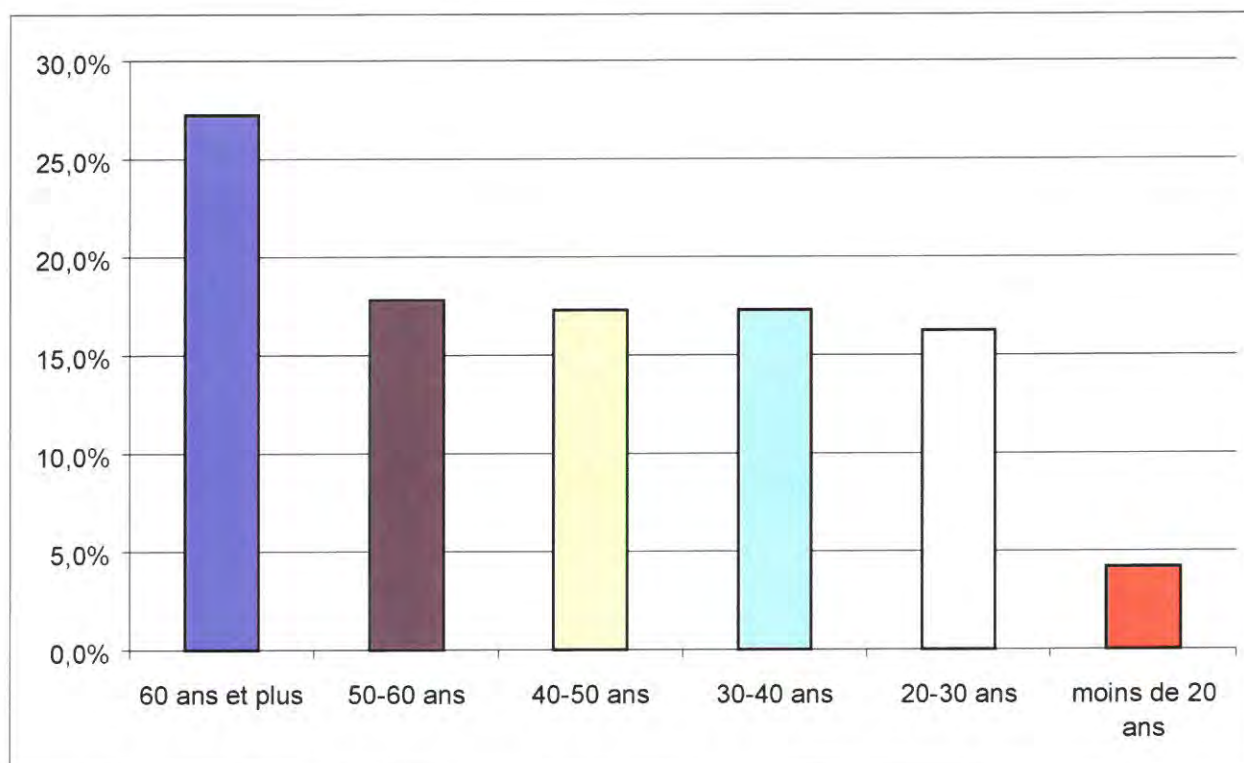
Les caractéristiques du tourisme dans le village de Crupet

Le public

Pour déterminer le profil du public du village de Crupet, nous avons abordé quatre aspects :

1. L'âge
2. La profession
3. Le lieu de résidence
4. La typologie (personne seule, couple, groupe,...).

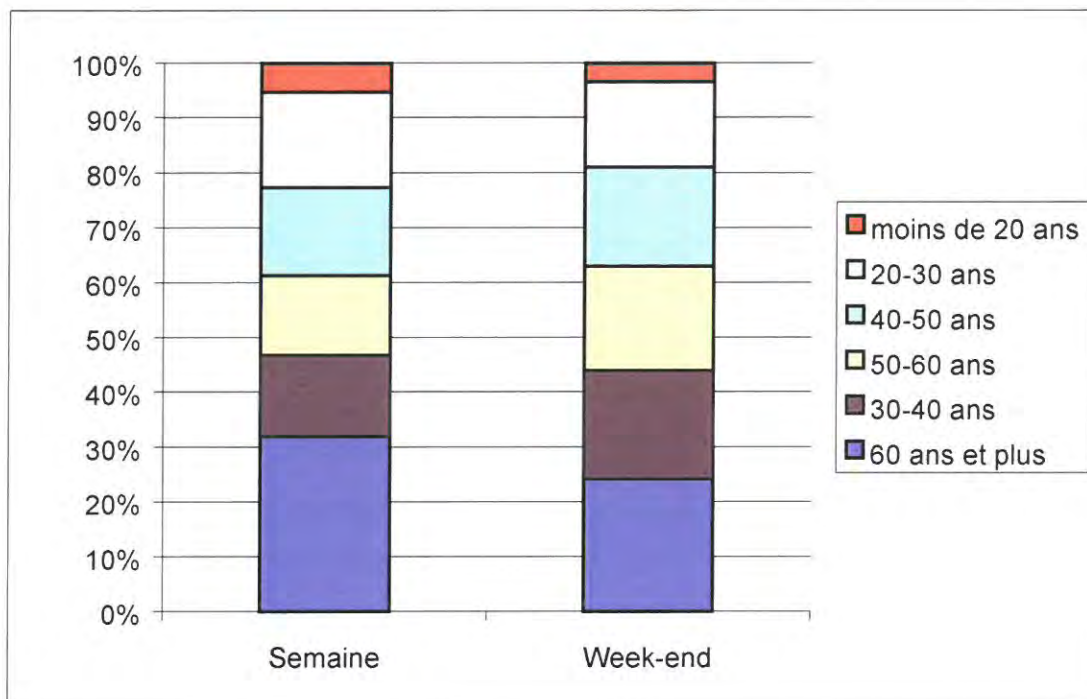
L'âge du public



Comme nous le montre ce graphique, les « 60 ans et plus » sont bien présents puisqu'ils représentent 27% du public interrogés.

Les tranches allant de 30 à 50 ans se situent quant à elles dans une fourchette de représentation de +/- 17%.

En ce qui concerne leur répartition dans le temps,

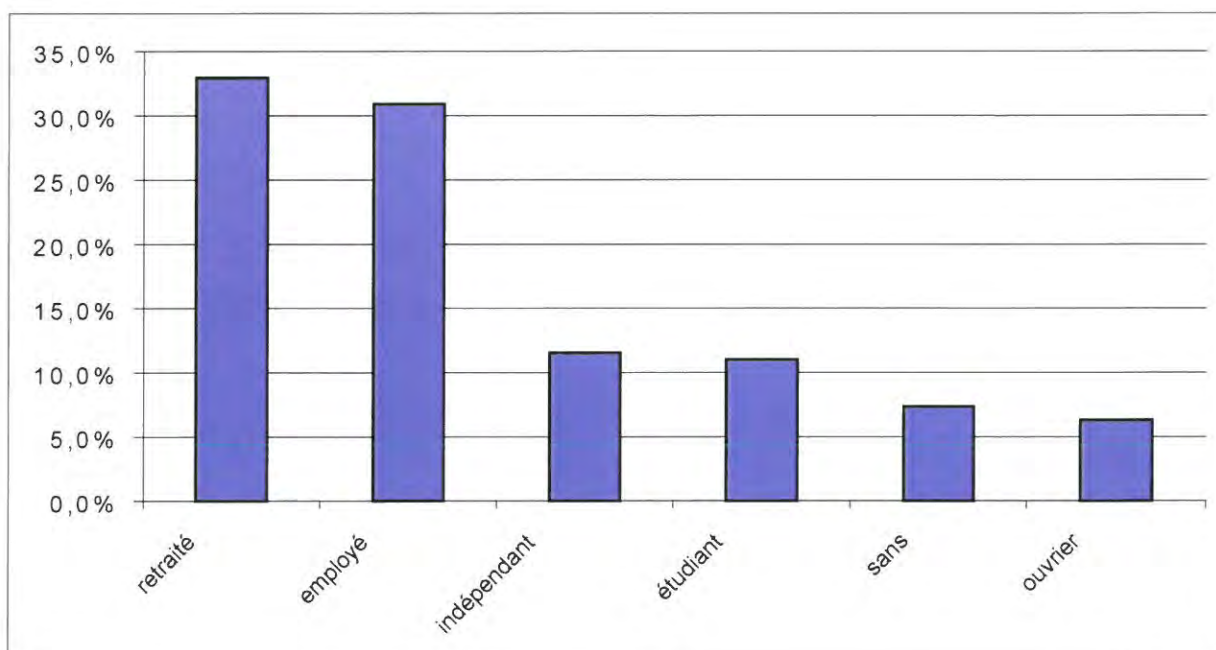


Nous constatons que la répartition des âges varie en fonction des jours en semaine et des week-ends.

Ainsi, en semaine, on rencontrera davantage de « 60 ans et plus » que le week-end.

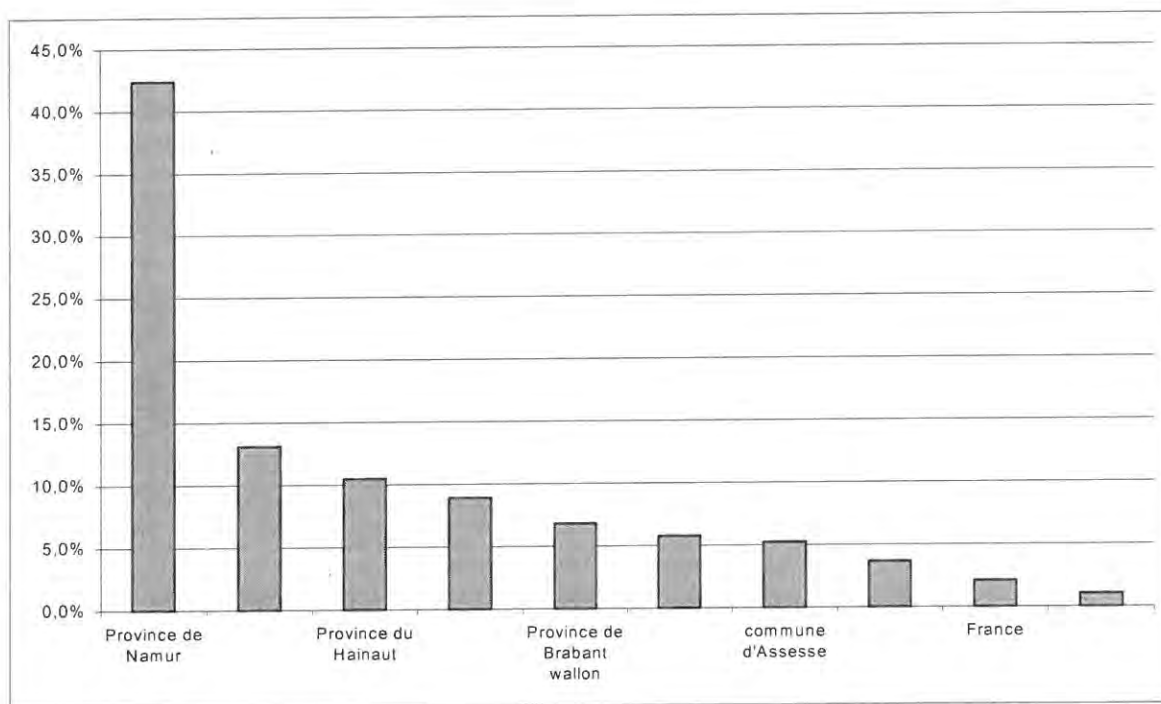
Les 30-40, 50-60 et 40-50 sont eux plus présents le week-end.

La profession



Comme la configuration des âges pouvait le laisser deviner, les retraités sont bien représentés au sein du public du village de Crupet. Suivent ensuite, les employés (un peu moins de 30%), les indépendants (11,5%) et les étudiants (11%).

L'origine



Plus de 40% des personnes interrogées proviennent de la province de Namur. Au niveau de la répartition dans la province, près de 85% des namurois résident dans un rayon de +/- 25 kms (à vol d'oiseau) autour de Crupet.

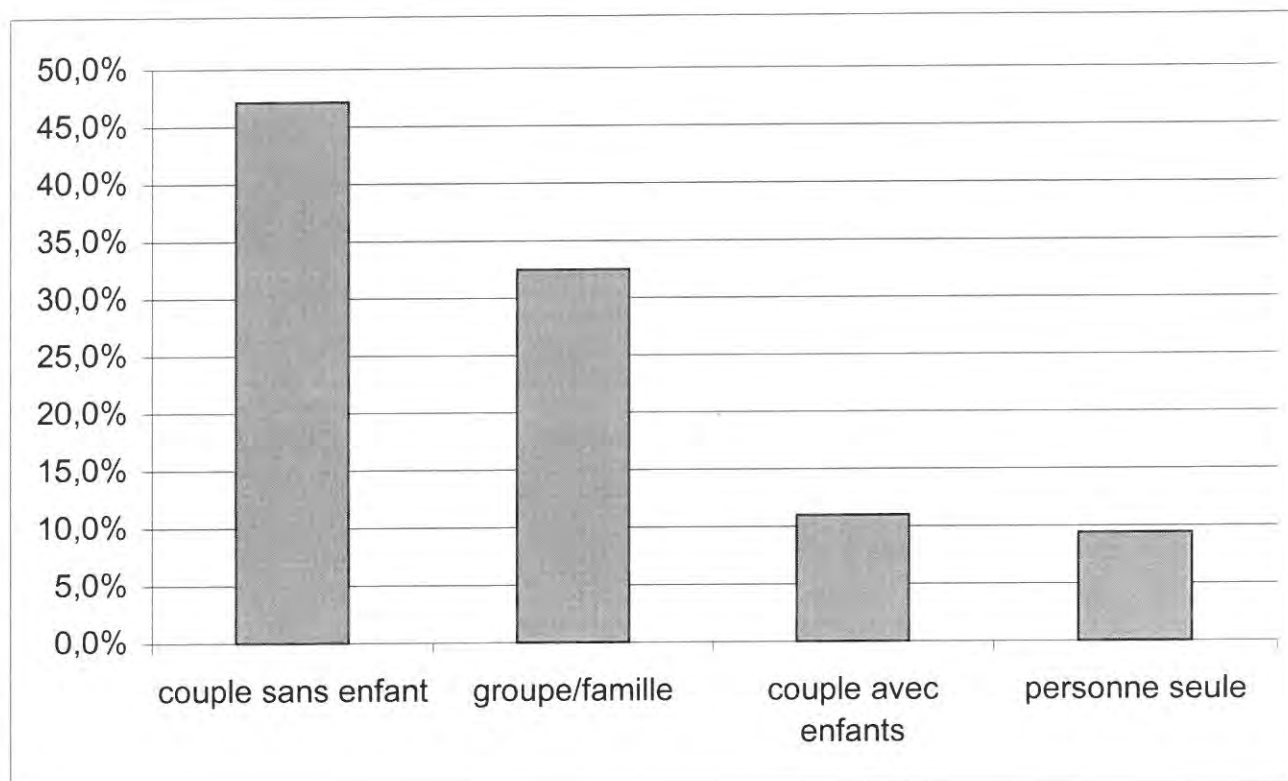
Autres zones représentées : Bruxelles, la province du Hainaut et les Flandres.

Les « étrangers » étaient peu présents : France et Pays-bas = moins de 5% des personnes interrogées.

Nous constatons que 55% des personnes interrogées entre le lundi et le vendredi résident hors de la province et 5% sont « étrangers ».

Le week-end, ce sont les namurois qui sont le plus présents (53%).

La typologie

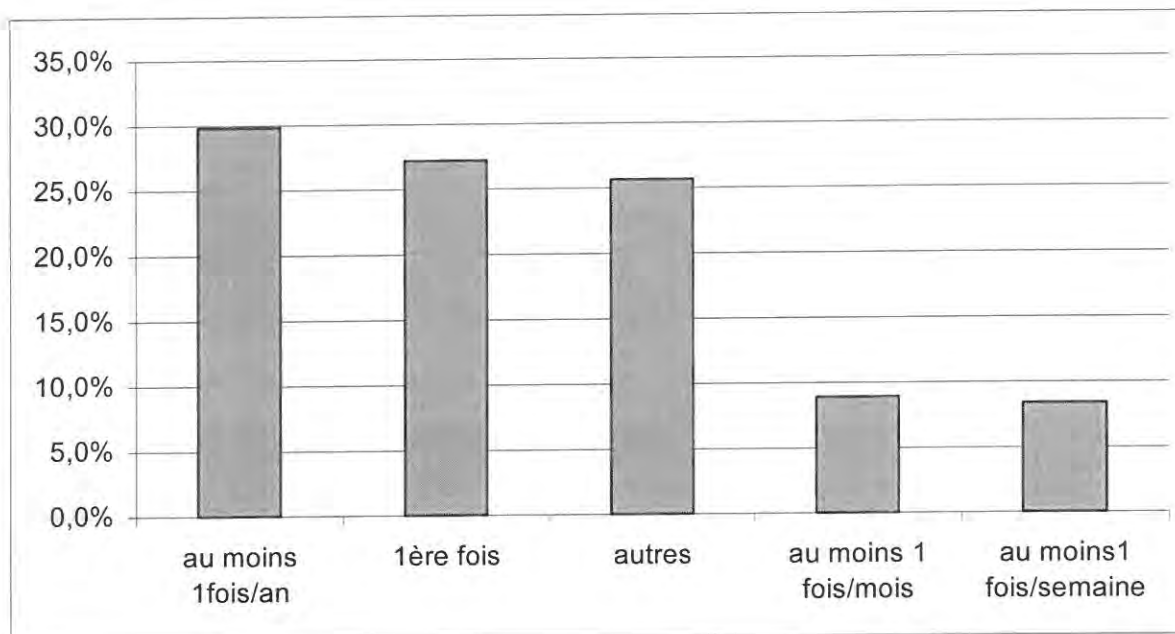


La majorité des personnes interrogées s'étaient rendues à Crupet soit en couple sans enfant (47%) soit en groupe ou en famille (32%).

Les quelques couples avec enfants ont été rencontrés durant les Week-ends:

Le séjour dans le village

La fréquence

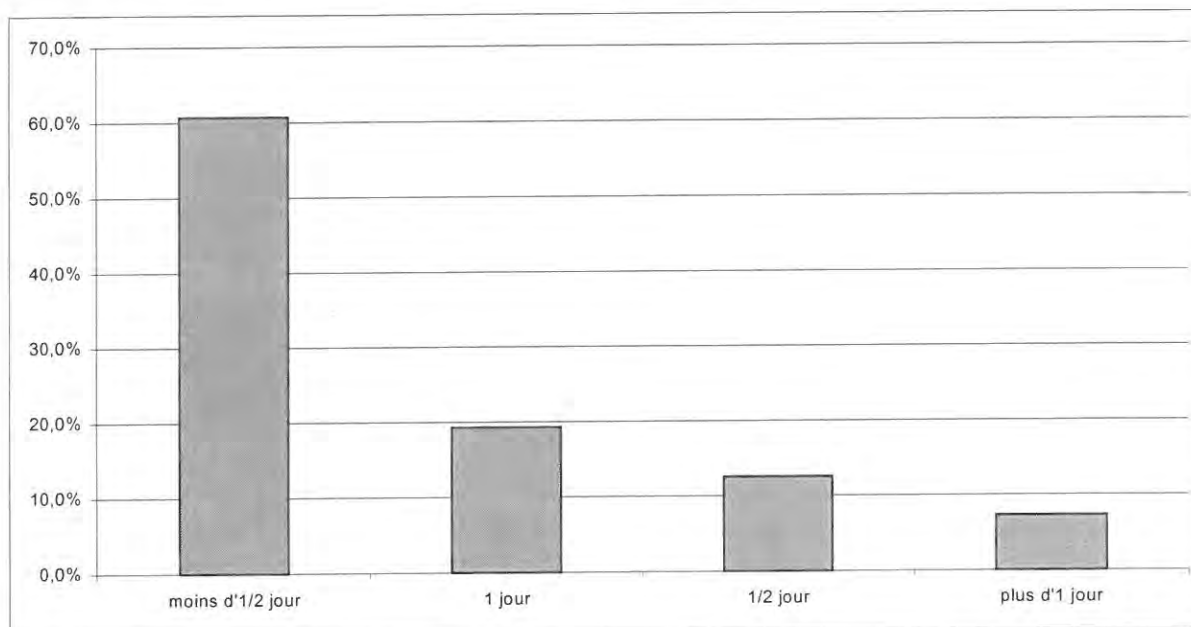


Au niveau de la fréquentation du village, trois tendances se dégagent :

1. 30% des personnes interrogées viennent au moins une fois par an. La brocante est régulièrement citée comme étant un but de voyage à Crupet.
Sur l'ensemble des personnes qui viennent au moins une fois par an, plus de 52% ont plus de 50 ans.
2. 27% des personnes sont venues pour la première fois à Crupet durant la période de l'enquête.
Sur les 52 personnes qui ont déclaré venir pour la première fois à Crupet, 63,5% d'entre elles résident hors province de Namur, 25% en province de Namur et 11,5% hors de la Belgique.
A noter également, que 50% des ces 52 personnes ont moins de 40 ans.
3. 25,7% des personnes interrogées étaient déjà venues auparavant à Crupet et y reviennent mais « irrégulièrement ».
La majorité de ces personnes (68%) ont plus de 40 ans.

A noter, que la balle pelote, la présence du secteur Horeca, mais aussi la grotte font que certaines personnes qui viennent au moins une fois par mois, ou par semaine.

La durée



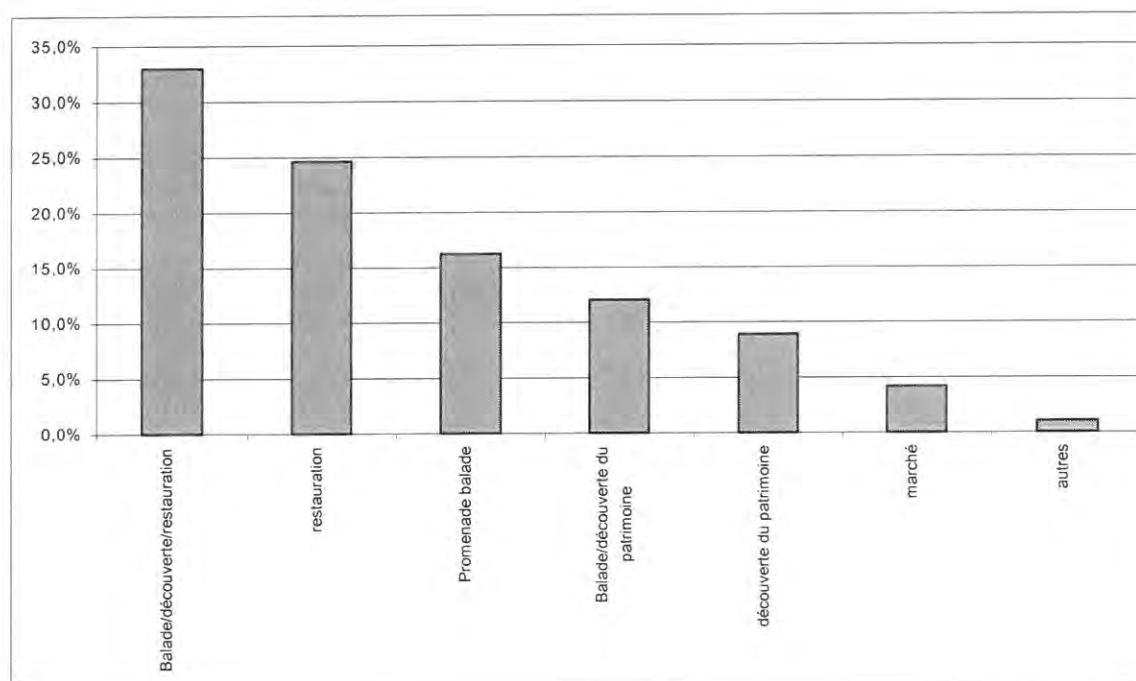
Le village de Crupet semble être une destination pour les excursions de courte durée (moins d'un demi jour).

En effet, un peu plus de 60% des personnes interrogées étaient présentes dans le village seulement pour quelques heures.

En ce qui concerne les personnes présentes pour plus d'un jour, celles-ci logeaient principalement à l'hôtel des Ramiers, au Château de Rochinne, ou à la Ferme de Courrière.

Le but de la visite

Lorsque l'on demande aux visiteurs pourquoi ils sont venus à Crupet, plus de 30% répondent qu'ils sont venus pour se promener, découvrir le village et pour s'y « restaurer » (repas, goûter, « boire un verre »).



Près de 25% des personnes rencontrées dans le village viennent uniquement pour le secteur Horeca.

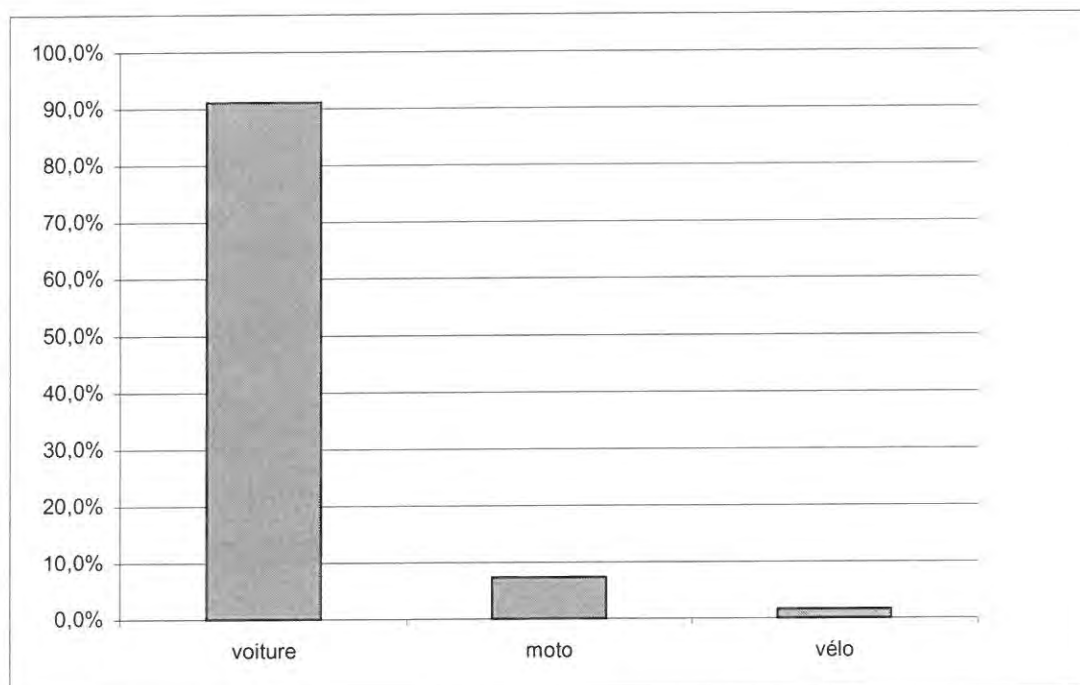
Sur les 110 personnes qui ont cité le secteur Horeca comme étant un but de visite (soit seul ou lié à la visite du village), 61% sont venues dans le village durant le week-end.

De plus, la majorité de ces personnes ont plus de 40 ans.

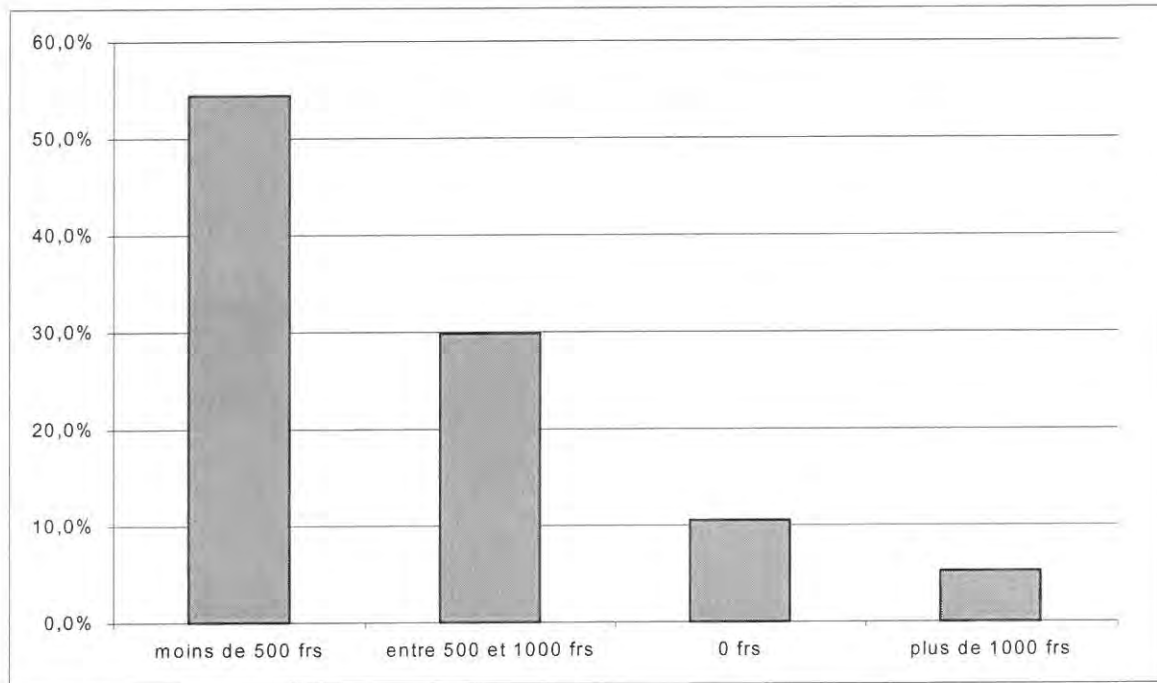
La majorité des personnes qui souhaitent uniquement découvrir le village, son patrimoine, ou s'y promener sont venues entre le lundi et le vendredi.

Le moyen de locomotion

Comme nous pouvions le supposer, plus de 90% des personnes interrogées sont venues à Crupet en utilisant leur voiture.



Les dépenses



Sur les 191 personnes interrogées, 54,5% nous ont dit dépenser moins de 500 frs par personne.

Dans ce graphique, nous retrouvons aisément les personnes qui sont venues à Crupet uniquement pour la restauration. Leur dépense moyenne étant entre 500 et 1000 francs.

A noter, qu'un peu plus de 10% des personnes disent ne rien dépenser.

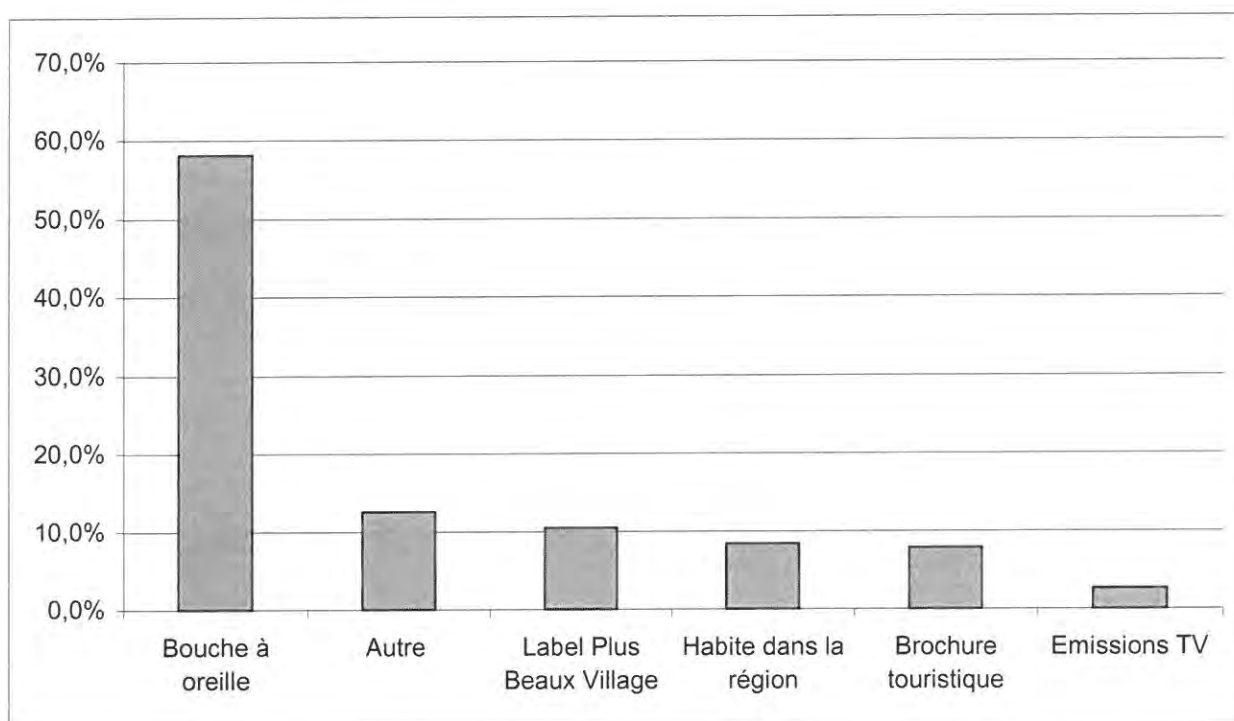
Les dépenses supérieures à 1000 francs reprennent la restauration, mais aussi et surtout le logement.

Comment les personnes ont connu le village

Lorsque l'on demande aux visiteurs de Crupet, comment ils ont connu le village, près de 60% répondent : par le bouche à oreille.

Plus de 10% des personnes interrogées sont venues à Crupet soit via la balle pelote ou par hasard.

A noter, que le label «un des plus beaux village de Wallonie » a permis à 10,5% des personnes interrogées de connaître le village.



Les points forts et les points
faibles
du village de Crupet

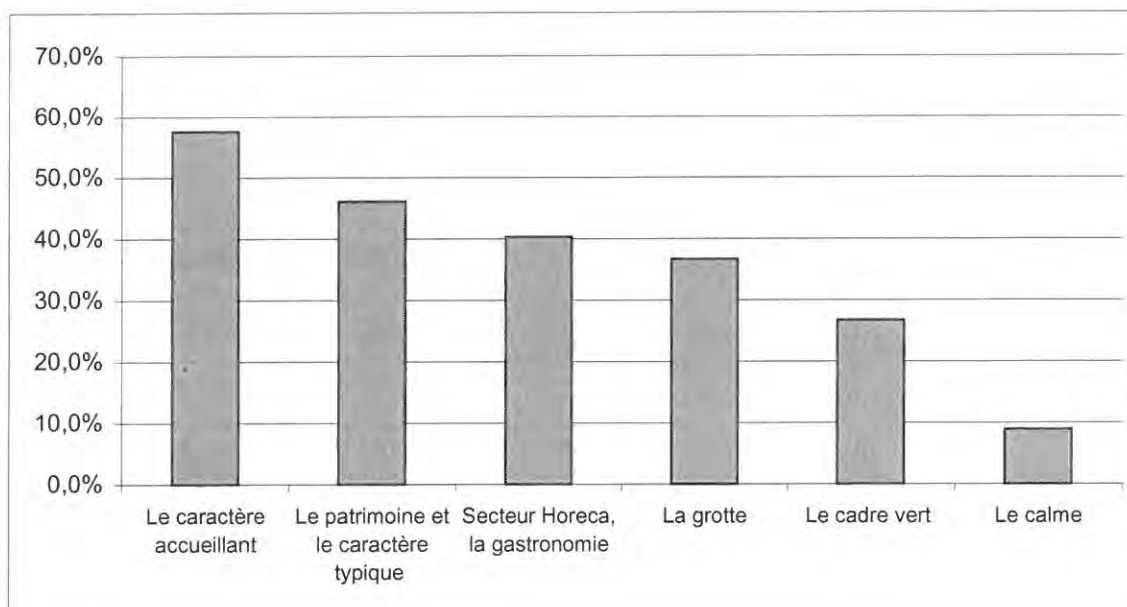
Les points forts

Nous avons demandé aux 191 personnes interrogées de nous citer les éléments qu'elles considéraient comme étant des points forts du village de Crupet.

Nous avons rassemblé 420 réponses.

| | |
|---|-----|
| Le caractère accueillant du village | 110 |
| Le patrimoine conservé et le caractère typique du village | 88 |
| La présence du secteur Horeca, la gastronomie | 77 |
| La grotte | 70 |
| Le cadre vert | 51 |
| Le calme | 17 |
| L'ambiance du village | 3 |
| La situation du village - proximité des grands axes | 3 |
| La vallée | 1 |
| TOTAL | 420 |

Si nous comparons ces réponses par rapport au nombre de personnes interrogées :



Nous constatons, que 57% des personnes estiment que le caractère accueillant du village est un de ses points forts.

Suivent ensuite à plus de 40% des interrogés, le patrimoine et le secteur Horeca.

La grotte, appréciée par les uns et décriée par d'autres, rassemble plus de 36% d'avis favorables.

Les points faibles

Aux personnes interrogées, nous avons demandé de citer les éléments qu'ils estiment être des points faibles du village.

| | |
|--|-----|
| Les parkings | 50 |
| Le village n'a pas de points faibles | 48 |
| La mauvaise signalisation | 44 |
| Le manque d'informations touristiques/ de balisage | 34 |
| Le manque de bancs, poubelles,... | 25 |
| La circulation automobile dans le village | 15 |
| Le garage Mazda | 4 |
| La propreté/ l'état des voiries et trottoirs | 6 |
| L'absence de commerces | 3 |
| Le prix des logements | 3 |
| L'absence de visites guidées | 2 |
| Le manque d'animations | 1 |
| L'absence de petite restauration | 1 |
| | 236 |

Sur 191 personnes interrogées, 48 (**soit 25%**) estiment que Crupet n'a pas de points faibles et qu'il convient de le laisser tel quel.

Ce « phénomène » mérite d'être quelque peu analysé.

Pas de points faibles / laisser le village tel qu'il est.

Le profil des personnes qui estiment que Crupet n'a pas de points faibles est le suivant :

- personnes résidant en dehors de la province de Namur et de la Belgique (62,5%),
- se rendent à Crupet durant le Week-end (60,4%),
- sont retraités (29,2%), employés (31,3%) ou indépendants (14,6%),
- viennent (60,4%) à Crupet pour se promener, découvrir le patrimoine. A noter, que 40% des personnes qui viennent uniquement pour se promener, découvrir le village pensent que rien n'est négatif à Crupet.
- viennent (68,8%) pour moins d'un demi jour. A noter, que plus de 42% des personnes qui logent plusieurs jours à Crupet estiment que le village n'a pas de points faibles.
- viennent pour la première fois dans le village (42%).

Les parkings

Sur 191 personnes questionnées, 50 (26,1%) ont répondu que les parkings étaient un des points faibles de Crupet.

28 de ces 50 personnes pensent même que le SEUL point faible de Crupet repose au niveau des parkings.

Nous avons demandé à ces 50 personnes de préciser les problèmes et les lacunes des parkings dans le village.

| | |
|------------------------------------|----|
| Parkings mieux indiqués | 15 |
| Plus d'espace/plus grand | 13 |
| Plus de parkings | 8 |
| Parkings Ombragés/éclairés | 4 |
| Parkings dans le bas du village | 3 |
| Parkings hors village | 3 |
| Parkings mieux aménagés | 2 |
| Parkings pour motos | 1 |
| Parkings spéciaux pour le week-end | 1 |

L'indication des parkings a été citée à 15 reprises. Plusieurs personnes ont expliqué qu'elles pensaient que le parking communal était réservé « au petit diable » ou encore que ce même parking était très mal indiqué.

13 personnes estiment que les parkings devraient être plus grands, avoir plus d'espaces et 8 proposent plus de parkings.

Quels sont les tendances en semaine et durant le week-end ?

| | Week-end | Semaine |
|------------------------------------|----------|---------|
| Parkings mieux indiqués | 10 | 5 |
| Plus d'espace/plus grand | 10 | 3 |
| Plus de parkings | 5 | 3 |
| Parkings Ombragés/éclairés | 3 | 1 |
| Parkings dans le bas du village | 3 | |
| Parkings hors village | 1 | 2 |
| Parkings mieux aménagés | 2 | |
| Parkings pour motos | 1 | |
| Parkings spéciaux pour le week-end | | 1 |
| | 35 | 15 |

Il est évident que ce sont les personnes qui viennent durant le week-end qui sont plus critiques.

30% des visiteurs du week-end citent les parkings comme points faibles.

Que ce soit en semaine ou durant le week-end, l'indication des parkings reste majoritaire.

15 personnes qui sont venues durant les week-end proposent que les parkings soient plus spacieux, plus grands ou plus nombreux.

L'aménagement du parking communal est relevé à 5 reprises. (ndlr : il nous semble que l'aménagement du parking communal ne permet pas une utilisation optimale du nombre de places prévues).

| | Ouvrier | Retraité | Indépendants | Employés | Etudiants | Sans profession |
|------------------------------------|---------|----------|--------------|----------|-----------|-----------------|
| Parkings mieux indiqués | 1 | 10 | | 3 | | 1 |
| Plus d'espace/plus grand | | 5 | | 8 | | |
| Plus de parkings | | 2 | 1 | 4 | | 1 |
| Parkings Ombragés/éclairés | 1 | 3 | | | | |
| Parkings dans le bas du village | | 3 | | | | |
| Parkings hors village | | 3 | | | | |
| Parkings mieux aménagés | 1 | 1 | | | | |
| Parkings pour motos | | | 1 | | | |
| Parkings spéciaux pour le week-end | 1 | | | | | |
| | 4 | 27 | 2 | 15 | 0 | 2 |

Ce sont majoritairement les retraités qui signalent les mauvaises indications des parkings.

Les employés (personnes de moins de 50 ans) souhaitent plus de parkings, plus grands,...

Les aménagements des parkings existants ou de futurs parkings (bas du village, hors du village) sont uniquement proposé par des retraités.

| | Promenade/découverte | Activités +restauration | Restauration |
|------------------------------------|----------------------|----------------------------|--------------|
| Parkings mieux indiqués | 7 | 5 | 3 |
| Plus d'espace/plus grand | 7 | 3 | 3 |
| Plus de parkings | 5 | 1 | 2 |
| Parkings Ombragés/éclairés | | 3 | 1 |
| Parkings dans le bas du village | 1 | 1 | 1 |
| Parkings hors village | 2 | 1 | |
| Parkings mieux aménagés | | 2 | |
| Parkings pour motos | | | 1 |
| Parkings spéciaux pour le week-end | | 1 | |
| | 22 | 17 | 11 |

Ce sont majoritairement, les personnes qui viennent pour se promener, découvrir le village qui souhaitent plus de parkings ou des parkings plus grands.

La signalisation

44 (23% des interrogés) personnes estiment que la signalisation est un des points faibles de Crupet.

20 d'entre elles citent la signalisation comme le seul point faible du village.

Peu de remarques précises ont été émises.

On peut toutefois citer :

- la signalisation depuis l'autoroute et la nationale : citée 7 fois
- la signalisation à partir d'Yvoir : citée 2 fois

Le profil type des personnes qui citent la signalisation est le suivant :

- 60% résident hors de la province et du pays,
- 63,6% se sont rendues à Crupet durant les Week-end
- 31,8% sont retraités, 27,3% employés et 18,2% indépendants,
- 32% viennent pour la première fois et 68% sont déjà venus dans le village et y reviennent souvent (situation paradoxale qui nous invite à relativiser quelque peu les résultats de l'enquête).

L'information touristique

18% (34 personnes) des personnes interrogées signalent qu'il existe des problèmes au niveau de l'information touristique.

Par ailleurs 50% de ces personnes pensent qu'il s'agit du seul point faible de Crupet.

Trois grands thèmes sont cités au niveau de l'information touristique :

- l'absence de promenades balisées et d'information pratique sur les promenades (35%)
- l'absence de signalétique et d'information sur le patrimoine, la grotte, ... (51%)
- le chalet d'information (manque d'information sur la région, compétence, ...) (14%).

Le profil type des personnes qui souhaitent obtenir plus d'information sur les promenades, sur le patrimoine et la région est le suivant :

- employé (44%) et retraité (26,5%),
- vient durant le week-end (56%),
- Habite en dehors de la province de Namur (71%)
- Vient régulièrement à Crupet (56%)
- Se rend à Crupet pour se promener et découvrir le patrimoine (38%), pour se promener et se restaurer (32%).

Le mobilier

25 personnes (13%) ont durant cette enquête signalé que le village manquait de mobilier tels que des bancs, des poubelles,...

Seulement 7 de ces personnes estiment qu'il s'agit là de la seule faiblesse du village.

Nous n'avons pas enregistré de propositions concrètes d'amélioration.

Le profil de ces 25 personnes est le suivant :

- 64% des personnes ont moins de 50 ans,
- 44% sont employés, 24% sont étudiants,
- 64% proviennent de la province de Namur,
- 72% viennent régulièrement dans le village,
- pour s'y promener (40%), s'y promener et se restaurer (48%).

La circulation automobile dans le village

Sur les 15 personnes (7,8%) qui ont cité comme point faible « la circulation automobile dans le village », 53% estiment qu'il s'agit du SEUL point faible de Crupet.

8 personnes ont émis des propositions d'actions pour remédier à ce problème :

- 5 proposent de revoir la politique de parkings (en dehors, mieux les indiquer)
- 2 personnes proposent de faire du haut de Crupet un piétonnier
- 1 personne propose la circulation à sens unique.

Le profil des personnes qui ont retenu ce problème est le suivant :

- 67% résident dans la province de Namur,
- 40% sont retraités, 27% étudiants
- 53% sont venus pour se restaurer,
- 87% viennent régulièrement à Crupet.

Les autres améliorations

Outre les points abordés ci-avant, des propositions d'améliorations ont été émises :

- Le réaménagement de la grotte (rénovation, mise en lumière) interrogées +/- 8% des personnes
- L'organisation d'animations dans le village interrogées +/- 5% des personnes
- La création d'espaces de repos, pique-nique, barbecue interrogées +/- 3% des personnes

Conclusions

Le profil du visiteur

En semaine :

- Personne de plus de 50 ans
- Belge mais qui réside hors de la province de Namur
- Qui voyage en couple sans enfant ou en groupe/famille
- Qui vient à Crupet un demi-jour ou plus
- Pour la première fois
- Pour se promener et découvrir le village et éventuellement pour se restaurer.

En Week-end:

- Personne entre 30 et 50 ans
- Qui réside en province de Namur (rayon de moins de 25 kms)
- Qui voyage en couple sans enfant ou en groupe/famille
- Qui vient moins d'un demi jour
- Qui vient régulièrement dans le village
- Pour se restaurer et éventuellement se promener.

Atouts et points faibles

Les atouts du village :

Le principal atout de Crupet est son image de village accueillant combinaison subtile de

- Sa situation dans un environnement vert
- Son riche patrimoine : donjon, église, maison
- Sa configuration : ruelles
- La présence d'éléments typiques : la grotte
- La présence d'un secteur Horeca recherché.

Les points faibles du village :

- Les parkings mal indiqués, dont les aménagements ne répondent pas aux attentes.
- La signalisation directionnelle
- L'information touristique qui n'apporte pas aux visiteurs les renseignements souhaité : promenades, explications sur le patrimoine,...
- L'absence de mobilier (bancs, poubelles,...) bien réparti sur l'ensemble du village
- La circulation automobile dans le village

Résultats de l'enquête

L'analyse des données récoltées durant l'enquête permettra de définir des orientations

- Au niveau de l'aménagement spatial du village
- Au niveau des produits touristiques existants ou à créer
- Au niveau de la promotion du village et de sa commercialisation